

NOME:	NÚMERO DE INSCRIÇÃO:	SALA:
-------	----------------------	-------

**AVALIAÇÃO DE HABILIDADES BÁSICAS
PROCESSO SELETIVO 2006**

caderno de questões



Instruções para realização da prova

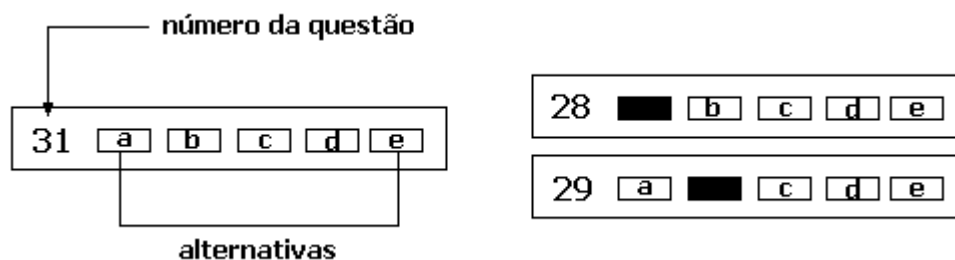
1. A duração da prova é de 4 horas. O tempo mínimo de permanência na sala é de 1 hora.
2. Você está recebendo este caderno de questões e uma folha de respostas.
3. O caderno de questões contém 46 questões de múltipla escolha; cada questão contém 5 alternativas possíveis, nomeadas de **a), b), c), d), e)**. Qualquer espaço em branco neste caderno de questões pode ser usado como rascunho.
4. Para cada questão **há apenas uma resposta correta** dentre as cinco possíveis. Assinale na **folha de respostas** a alternativa que julgar correta.

Preencha a folha de respostas conforme as instruções:

➤ Lembre-se de escrever seu **NOME, NÚMERO DE INSCRIÇÃO** e a **SALA** em que fez a prova. **Assine também a folha de respostas no local indicado.**

➤ Assinale apenas **UMA** alternativa para cada questão. Serão anuladas as questões em que forem assinaladas mais de uma resposta.

➤ Preencha todo o quadrado correspondente à resposta que julgou correta, usando caneta esferográfica azul ou preta, como ilustram os exemplos abaixo:



número da questão

31 a b c d e

alternativas

28 ■ b c d e

29 a ■ c d e

➤ Não assinale respostas com X, nem ultrapasse o quadrado referente à questão, pois dessas maneiras sua questão será anulada.

➤ Não deixe nenhuma questão em branco.

➤ Não haverá tempo suplementar para marcar respostas.

➤ Ao terminar a prova, você deverá entregar a folha de respostas para o fiscal que estiver na sua sala e assinar a lista de presença. Você pode levar consigo este caderno de questões.

Leia o texto abaixo para responder às questões de 1 a 5.

DOENÇAS ESQUECIDAS

A organização não-governamental *Médicos Sem Fronteira* alerta para um problema importante ao lançar um apelo internacional para que se encontrem novos tratamentos para as chamadas doenças negligenciadas. Com efeito, realidades de mercado acabaram por criar duas categorias de moléstias: aquelas cuja pesquisa é economicamente rentável e as que não o são, pois a maior parte dos eventuais beneficiados não tem como comprar remédios.

Como é óbvio, essa distinção tende a aprofundar o fosso que separa países ricos de pobres. Enquanto nos primeiros a medicina evolui e surgem sempre novas e mais seletivas drogas para controlar doenças típicas, nos segundos, complicações que atingem grandes contingentes populacionais permanecem com tratamentos antiquados. A razão é que nenhuma companhia do setor se interessou em avançar nesse campo.

Exemplos típicos das moléstias esquecidas são a doença do sono, a leishmaniose, o mal de Chagas e a tuberculose. Seria um exagero afirmar que essas patologias não são estudadas. Elas o são, e não apenas pelos países mais atingidos. No caso da malária, o maior financiador de esforços por vacina é o Exército dos EUA. A mortífera associação da Aids com a tuberculose fez com que ressurgisse o interesse de nações do Primeiro Mundo pela segunda.

Essas iniciativas, porém, são insuficientes e não chegam a atingir nem a superfície do conjunto de doenças negligenciadas. De acordo com *Médicos Sem Fronteira*, gastam-se anualmente US\$ 100 bilhões (dólares) em pesquisas médicas no planeta. Estima-se que, para dar um alento importante à investigação das moléstias esquecidas, seriam necessários US\$ 3 bilhões anuais. Não parece, portanto, algo irrealizável.

[Folha de S.Paulo, 10/06/05, pág. A-2]

01.

O título da matéria do jornal é "doenças esquecidas". Durante a matéria, o autor usa outros nomes com os mesmos significados das palavras usadas no título. Assinale a alternativa que contém as palavras usadas pelo autor que mantêm, de acordo com o texto, a mesma idéia do título.

- a) Patologias típicas
- b) Patologias estudadas
- c) Drogas pesquisadas
- d) Drogas mortíferas
- e) Moléstias negligenciadas

02.

Quem são os "eventuais beneficiados" citados no texto, no final do primeiro parágrafo?

- a) Pessoas doentes, de países pobres, sem condições financeiras para tratar suas doenças.
- b) Pesquisadores que recebem financiamento para desenvolver pesquisas médicas.
- c) Os fabricantes de remédios, que lucram com a falta de pesquisas médicas.
- d) Os integrantes da organização *Médicos Sem Fronteira*.
- e) Doentes com aids, de países ricos, que não procuram tratamento por vergonha.

03.

A palavra "segunda", grifada no final do terceiro parágrafo, refere-se

- a) à aids.
- b) à associação entre aids e tuberculose.
- c) à tuberculose.
- d) às nações do Primeiro Mundo.
- e) à malária.

04.

A frase "Não parece, portanto, algo irrealizável", no final do último parágrafo, pode ser reescrita, sem alteração de sentido, assim:

- a) Parece, então, algo impossível.
- b) Parece, entretanto, algo não realizável.
- c) Não parece, portanto, algo que possa ser realizado.
- d) Não parece, assim, algo impossível.
- e) Parece, portanto, algo inviável.

05.

O texto discute como é tratado o desenvolvimento de pesquisas de remédios nos países pobres e ricos. Assinale a alternativa em que o trecho retirado do texto faz referência aos países ricos.

- a) "... complicações que atingem grandes contingentes populacionais permanecem com tratamentos antiquados..."
- b) "... a medicina evolui e surgem sempre novas e mais seletivas drogas para controlar doenças típicas..."
- c) "... para dar um alento importante à investigação das moléstias esquecidas, seriam necessários US\$ 3 bilhões anuais..."
- d) "... Exemplos típicos das moléstias esquecidas são a doença do sono, a leishmaniose..."
- e) "A organização não-governamental *Médicos Sem Fronteira* alerta para um problema importante ao lançar um apelo internacional..."

O jornal *A folha de S. Paulo*, em 24 de março de 2005, publicou em uma coluna de seu jornal um comentário sobre o filme *O casamento de Romeu e Julieta*. O filme é baseado na famosa peça teatral de William Shakespeare. A diferença é que o problema enfrentado por Romeu e Julieta não é, como no original, gerado pela desigualdade social entre as famílias, mas sim pela incompatibilidade de preferência por times de futebol: uma família é corintiana e a outra, palmeirense. Leia o comentário para responder às questões 06 e 07.

“O Casamento de Romeu e Julieta”, em cartaz nos cinemas, é uma comédia previsível, com texto razoável e roteirinho até que bem decente. Até aí, Ihufas. Acontece que em um papel central do filme colocaram um inspiradíssimo Luiz Gustavo. E aí, meus caros leitores, acabou. Não tem história de amor, não tem Luana Piovani, não tem Marco Ricca, não tem Palmeiras, não tem Corinthians, não tem família Barreto que consiga estragar o filme. O seu ingresso já está pago somente pela atuação antológica desse ator e humorista genial. Luiz Gustavo, no papel do fanático palmeirense Baragatti, literalmente carrega o filme nas costas. Ou melhor, no peito. Olé, sr. Luiz Gustavo!

06.

A pessoa que escreveu o comentário, considerou que

- a) o filme e todos os atores são ruins.
- b) o filme, em si, é ruim, mas que vale pela interpretação dos atores.
- c) a atuação do ator Luiz Gustavo destruiu o filme.
- d) o filme merece ser visto pela atuação de Luiz Gustavo.
- e) o filme é ótimo apesar do roteiro ser ruim.

07.

Assinale a alternativa que contém dois termos que, dentre outros, traduzem a opinião do escritor sobre o filme.

- a) *previsível* e *roteirinho*
- b) *decente* e *inspiradíssimo*
- c) *antológica* e *no peito*
- d) *comédia* e *fanático*
- e) *literalmente* e *nas costas*

08.

O pantanal é uma vegetação típica do centro da América do Sul, ocorrendo na Bolívia, Paraguai e Brasil. O esquema abaixo apresenta uma análise dessa vegetação.



É correto afirmar, a partir da análise da figura, que

- a) o pantanal ocorre na maior parte do Brasil.
- b) existe uma vegetação parecida com o pantanal em Portugal.
- c) a extensão do pantanal no Brasil é maior que a Bélgica.
- d) o pantanal não ocorre nos estados de Goiás, São Paulo e Mato Grosso do Sul.
- e) quase metade da Suíça é constituída por uma vegetação parecida com o pantanal.

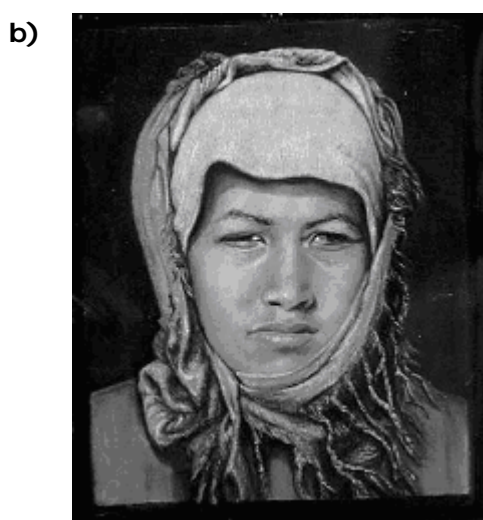
09.

No Realismo, os artistas (...) insistiam na imitação precisa das percepções visuais, sem alteração. Os artistas foram buscar no seu mundo cotidiano, moderno, as principais temáticas, deixando de lado deuses, deusas e heróis da antiguidade. Camponeses e a classe trabalhadora urbana passaram a dominar as telas dos realistas. As obras privilegiam cenas cotidianas de grupos sociais menos favorecidos.

Um dos pintores mais importantes do realismo disse o seguinte: "a pintura é essencialmente uma arte concreta e tem de ser aplicada às coisas reais e existentes". Quando lhe pediram que pintasse anjos, respondeu: "Nunca vi anjos. Se me mostrarem um, eu pinto".

[http://www.rainhadapaz.g12.br/projetos/artes/quatrofases/realismo_caracteristicas.htm]

Assinale a alternativa em que é apresentada uma tela (quadro) que, por suas características, NÃO pode ser considerada pertencente ao Realismo.



Leia o seguinte texto para responder às questões de 10 a 14.

Uma praga africana
O fim anunciado do terrível verme-da-guiné

Há séculos o verme-da-guiné, (...), um parasita com 1 metro de comprimento e espessura similar à de um fio de macarrão, vem aterrorizando os seres humanos, sobretudo na África – onde hoje há ainda uns 16 mil casos. O prazo final para a erradicação é 2009. Seria a segunda doença (depois da varíola) e o primeiro parasita humano erradicado em toda a história.

As larvas do verme-da-guiné sobrevivem em minúsculos crustáceos, as “moscas d’água”. Se a pessoa bebe água contaminada, as “moscas” são destruídas pelo sistema digestório, mas as larvas do verme continuam a se desenvolver no interior do hospedeiro humano. Enquanto os vermes machos morrem após se acasalarem, as fêmeas crescem a um ritmo furioso, em média mais de 2 centímetros por semana. Um ano depois, a cabeça do verme emerge lentamente, em geral nas partes inferiores das pernas e dos braços dos portadores.

Tão doloridas são as feridas que suas vítimas correm a um lago ou fonte de água mais próximos para aliviar o sofrimento. Quando entram em contato com a água, os vermes liberam centenas de milhares de larvas, as quais são devoradas pelas “moscas d’água” – e o ciclo recomeça. Na luta contra a doença, os agentes de saúde ensinaram a filtrar tudo o que bebem (usando até um pedaço de pano) e a manter longe da água os indivíduos cujos vermes estejam em fase de eclosão. Com esses métodos simples, os vermes foram morrendo.

[extraído de: *National Geographic Brasil*,
Novembro de 2005, pág 13]

10.

Segundo o texto, correm risco de contrair o verme-da-guiné pessoas que

- a) nadarem em lagoas contaminadas pelo verme.
- b) possuírem feridas nas pernas e que nadam em lagoas.
- c) entrarem em contato com pessoas portadoras do verme.
- d) tiverem problemas digestivos e já tiveram varíola.
- e) beberem água de locais contaminados por larvas do verme.

11.

Assinale a alternativa que contenha um número que pode representar a expressão “centenas de milhares”.

- a) 300000
- b) 10000
- c) 1000
- d) 500
- e) 70

12.

Segundo o texto, se fossem eliminadas as “moscas d’água” de lagoas, na África, a infestação em humanos provocada pelo verme-da-guiné

- a) aumentaria, pois seriam eliminados os animais que se alimentam das larvas do verme.
- b) poderia acabar, pois as larvas entram no hospedeiro humano por meio da ingestão das moscas.
- c) aumentaria, assim como aumentariam doenças como a varíola.
- d) aumentaria, pois sem as moscas o aparelho digestório dos humanos ficaria deficiente.
- e) diminuiria, pois as moscas fazem parte da alimentação das larvas do verme-da-guiné.

13.

“Manter longe da água os indivíduos cujos vermes estejam em fase de eclosão” evitaria novas contaminações, segundo o texto, porque

- a) evitaria que essas pessoas bebessem água.
- b) evitaria que essas pessoas morressem e assim disseminassem os vermes.
- c) aumentaria o número de moscas d’água nas lagoas.
- d) diminuiria as chances de novas contaminações através da pele dessas pessoas.
- e) evitaria que novas larvas do verme fossem para as águas.

14.

A palavra “erradicado”, na nona linha do primeiro parágrafo significa

- a) estudado
- b) compreendido
- c) eliminado
- d) infectado
- e) desenvolvido

Leia as seguintes falas de dois presidentes estado-unidenses (retiradas de *Folha de S. Paulo*, 22/09/05, pág. A18) para responder às questões 15 e 16.

“Tenham certeza de que a morte de seu filho significará alguma coisa. Juro que nosso país persistirá – e prevalecerá – na causa pela qual seu filho morreu”.

[Lyndon Johnson, presidente dos EUA, abril de 1967]

“Esses homens e mulheres corajosos deram suas vidas por uma causa justa e necessária à segurança de nosso país. Nós honraremos seu sacrifício completando sua missão”.

[George W. Bush, presidente dos EUA, agosto de 2005]

15.

A primeira fala se refere àqueles estado-unidenses que lutaram e morreram na Guerra do Vietnã; a segunda fala se refere a um acontecimento recente na história da humanidade. A qual acontecimento se refere essa fala?

- a) Guerra do Golfo.
- b) Guerra no Iraque.
- c) Sobreviventes do furacão Katrina.
- d) Ataques terroristas aos Estados Unidos.
- e) Formação da ALCA.

16.

Comparando-se as duas falas, é possível concluir que

- a) as duas expressam um desapontamento dos presidentes em relação àqueles morreram cumprindo seu trabalho.
- b) as duas expressam a mesma idéia, os presidentes tentando enobrecer os que morreram pela causa que os próprios presidentes julgavam importante para o país.
- c) a primeira é uma justificativa do fracasso dos soldados na guerra do Vietnã e a segunda elogia a atuação daqueles que, de alguma forma, defenderam o país.
- d) as duas expressam o fracasso do exército dos Estados Unidos durante as guerras.
- e) as duas elogiam os sobreviventes dos desastres pelos quais passou o povo dos Estados Unidos.

Os dados abaixo foram extraídos de uma propaganda sobre uma cidade, apresentada na revista *Caros Amigos* (março de 2001, número 8, edição especial). Analise a tabela para responder às questões de 17 a 19.

Número de habitantes	212.376
Índice de analfabetismo	7,5 %
Mortalidade infantil	15/1000
Área verde por habitante	172 m ²

17.

O valor de mortalidade infantil também poderia ser escrito da seguinte forma

- a) 0,015%
- b) 15,0%
- c) 3,0%
- d) 30%
- e) 1,5%

18.

Considerando os dados da tabela, o total de área verde da cidade é, em metros quadrados (m²), aproximadamente, de

- a) 55 milhões
- b) 27 milhões
- c) 48 milhões
- d) 70 milhões
- e) 127 milhões

19.

Quantas pessoas, aproximadamente, eram analfabetas na cidade quando foram divulgadas as informações?

- a) 50 mil
- b) 21 mil
- c) 16 mil
- d) 100 mil
- e) 150 mil

Os dados abaixo foram extraídos do jornal *Folha de S.Paulo*, de 19 de abril de 2005 - Caderno Brasil, pág. A8. Analise os gráficos para responder às questões de 20 a 22.

	População abaixo da linha de miséria (porcentagem)	Taxa de morte por desnutrição por 100 mil habitantes	Distribuição da população brasileira (porcentagem)	Expectativa de vida (em anos)
Brasil	22,6	4,3		média brasileira: 70,4
indígena	45,1	11,2	0,4	66,6
amarela	9,0	8,3	0,4	75,8
parda	32,7	3,2	38,5	68,0
preta	30,3	5,8	6,2	67,8
branca	14,3	3,5	53,7	74,0

20.

De acordo com os dados dos gráficos, pode-se concluir que a população brasileira tem em sua maioria pessoas

- indígenas
- amarelas
- pardas
- pretas
- brancas

21.

Possuem expectativa de vida maior que a média brasileira

- indígenas, brancos e amarelos.
- amarelos, pardos e pretos.
- pardos, pretos e indígenas.
- pretos e pardos, somente.
- brancos e amarelos, somente.

22.

A partir da análise dos gráficos acima foram feitas três afirmações:

- Mais de 40% da população brasileira é afrodescendente.
- Morrem mais indígenas do que pardos por desnutrição.
- A população indígena é a que tem menor expectativa de vida, mesmo assim ainda maior que a média brasileira.

Estão corretas apenas as afirmações

- I e II.
- II e III.
- I e III.
- todas.
- nenhuma.

Leia a seguinte propaganda apresentada em jornais para responder às questões 23 e 24.

**HOJE O PÃO DE AÇÚCAR
E A SECRETARIA DO MEIO AMBIENTE VÃO
TRANSFORMAR O SEU LIXO EM FLOR.**

**NO DIA DO MEIO AMBIENTE, TRAGA SEU LIXO RECICLÁVEL
AO PARQUE DO IBIRAPUERA E TROQUE POR UMA FLOR.**

23.

Ao ler o primeiro trecho tem-se uma interpretação do que acontecerá com o lixo, mas ao ler o segundo trecho, essa interpretação é modificada.

Assinale a alternativa que contém a palavra usada no primeiro trecho da propaganda que gera uma determinada interpretação e a palavra, no segundo trecho, que modifica essa interpretação.

- ambiente / Ibirapuera
- hoje / dia
- lixo / flor
- transformar / troque
- flor / parque

24.

No primeiro trecho também há uma generalização, que no segundo trecho se torna restrição. A generalização é transformada em restrição devido à palavra

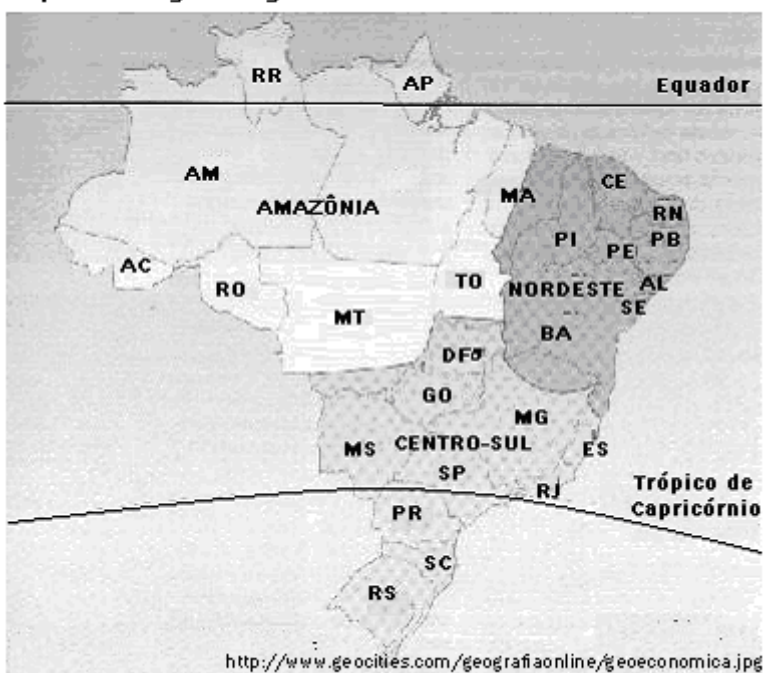
- reciclável
- ambiente
- parque
- dia
- Ibirapuera

Analise os dois mapas abaixo para responder às questões 25 e 26. O mapa 1 é referente à vegetação original brasileira e o mapa 2 é referente à divisão do Brasil em 3 regiões chamadas de regiões geoeconômicas (Amazônia, Centro-sul e Nordeste).

Mapa 1: Cobertura vegetal original no Brasil



Mapa 2: Regiões geoeconômicas brasileiras



25.

É um estado com território totalmente no Centro-sul e com vegetação de Cerrado:

- Mato Grosso
- Tocantins
- Maranhão
- Mato Grosso do Sul
- Santa Catarina

26.

Assinale a alternativa que contém dois estados com a mesma vegetação, mas em regiões geoeconômicas diferentes.

- Tocantins e Goiás.
- Rio Grande do Sul e Paraná.
- Rio de Janeiro e Espírito Santo.
- Minas Gerais e Pernambuco.
- Acre e Rondônia.

Leia a música *Resposta ao tempo* de Cristovam Bastos e Aldir Blanc (interpretada por Nana Caymmi e por Simone) para responder às questões de 27 a 29.

Resposta ao tempo

*Batidas na porta da frente, é o tempo
Eu bebo um pouquinho pra ter argumento
mas fico sem jeito, calado, ele ri
Ele zomba do quanto eu chorei
porque sabe passar e eu não sei
Um dia azul de verão, sinto o vento
Há folhas no meu coração, é o tempo
recordo o amor que perdi, ele ri
Diz que somos iguais, se eu notei
pois não sabe ficar e eu também não sei
E gira em volta de mim, sussurra que apaga
os caminhos
que amores terminam no escuro sozinhos
Respondo que ele aprisiona, eu liberto
que ele adormece as paixões, eu desperto
E o tempo se rói com inveja de mim
me vigia, querendo aprender
como eu morro de amor pra tentar reviver
No fundo é uma eterna criança, que não
soube amadurecer
Eu posso e ele não vai poder me esquecer*

27.

O termo *ele*, grifado na letra da música, se refere

- a) a um inimigo
- b) a um ex-namorado
- c) ao coração
- d) ao amor
- e) ao tempo

28.

A letra da música foi escrita de maneira que as últimas palavras de dois versos rimassem. Essa rima dá sonoridade à música. Mesmo assim, algumas palavras não possuem rima. Assinale a alternativa que contenha duas palavras que foram usadas como rima.

- a) ficar / passar
- b) sozinhos / caminhos
- c) adormece / aprisiona
- d) não / coração
- e) vigia / inveja

29.

A letra da música apresenta diferentes características entre o autor e o "ele". Assinale a alternativa que contém um verso que expressa essa diferença.

- a) *recordo o amor que perdi, ele ri*
- b) *pois não sabe ficar e eu também não sei*
- c) *Respondo que ele aprisiona, eu liberto*
- d) *me vigia, querendo aprender*
- e) *No fundo é uma eterna criança, que não soube amadurecer.*

30.

O Dia Mundial de Luta Contra a Aids deste ano tem como tema no Brasil a aids e o racismo. Este tema foi escolhido partindo da perspectiva de que a população negra nunca foi alvo de campanhas de prevenção e ela representa 47,3% da população brasileira, segundo o IBGE. Essa representatividade aumenta quando verificamos que ela representa aproximadamente 65% da população de baixa renda.

No Brasil, apesar da tendência à estabilização da epidemia, os casos de aids vêm aumentando entre a população mais pobre, onde a população negra encontra-se em maior proporção. Daí a importância desta população como protagonista do Dia Mundial de Luta Contra a Aids de 2005.

O 1º de dezembro, Dia Mundial de Luta Contra a Aids, é o momento político que irá colocar o tema racismo, e suas conseqüências para os portadores de HIV e para a população negra, na agenda da sociedade.

[Extraído de: www.aids.gov.br]

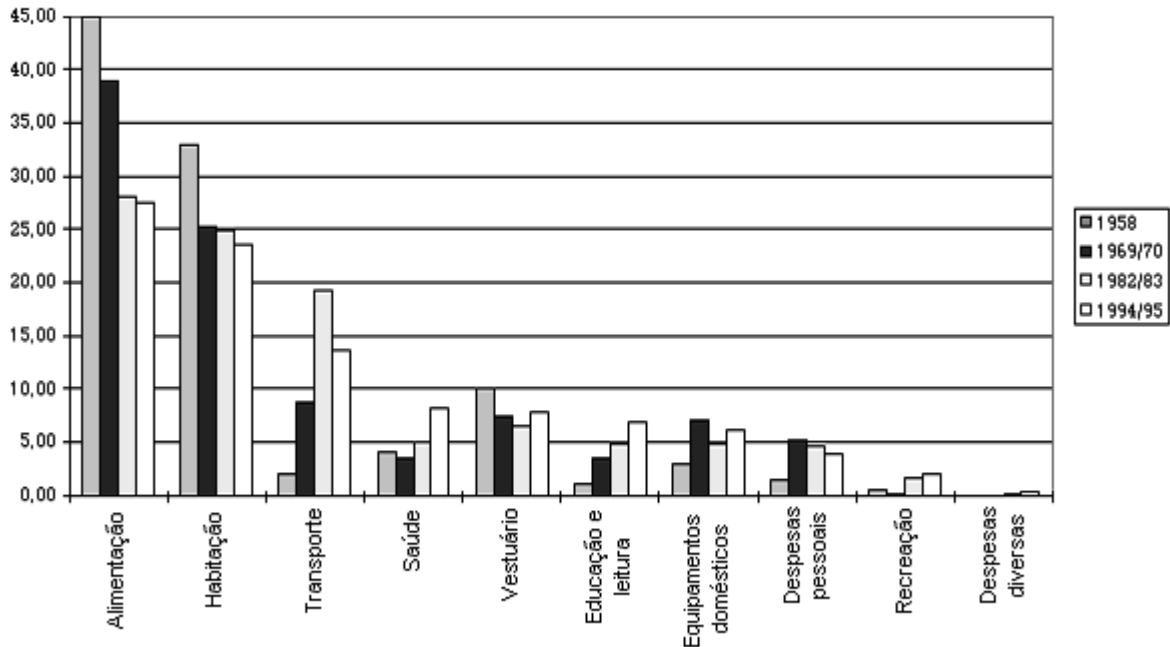
Associar o tema racismo à campanha da aids (no Brasil) se justifica, segundo o trecho acima, porque

- a) vem aumentando o número de infectados por HIV na população negra, pois os negros são mais suscetíveis ao HIV do que os brancos.
- b) os casos de aids entre os negros é maior do que entre brancos, além disso a população negra é maior que a branca.
- c) uma pesquisa mostrou que a população negra é mais propensa à infecção por HIV.
- d) a população negra é a que possui, em média, menor renda e a infecção por HIV costuma ser maior em populações mais pobres.
- e) a população brasileira é composta principalmente por negros e a maioria está infectada por HIV.

31.

O Gráfico abaixo apresenta a porcentagem dos gastos médios por residência na cidade de São Paulo em relação a alguns itens de consumo.

Componentes da estrutura do orçamento doméstico na cidade de São Paulo - DIEESE - 1958, 1969/70, 1982/83 e 1994/95 (em porcentagem)



fonte: www.dieese.org.br

A partir do gráfico acima, foram feitas as seguintes afirmações.

- I A "alimentação" sempre foi o item que mais comprometeu o salário das famílias.
- II As famílias gastaram mais comprando roupas do que com educação.
- III O item "educação e leitura" foi o único que teve aumento de gasto contínuo no orçamento doméstico entre 1958 e 1995.
- IV Menos de 10% era o gasto com saúde entre 1994 e 1995 no orçamento doméstico.
- V Pode-se dizer que o gasto com recreação sempre foi muito baixo entre 1958 e 1995.

Dentre as afirmações acima, estão corretas

- a) apenas uma delas.
- b) apenas duas delas.
- c) apenas três delas.
- d) apenas quatro delas.
- e) todas.

Leia o texto abaixo para responder às questões de 32 a 34.

(...) um príncipe prudente não deve guardar a palavra dada quando isso se lhe torne prejudicial e quando as causas que o determinaram cessarem de existir. Se os homens todos fossem bons, esse preceito seria mau. Mas, dado que são pérfidos e que não a observariam a teu respeito, também não és obrigado a cumpri-la para com eles.

[Extraído de MAQUIAVEL, O príncipe, em: ARANHA, MCA & MARTINS, MHP: Filosofando: Introdução à filosofia, Ed. Moderna, 1986, pág. 239]

32.

Os termos sublinhados no texto substituem outros termos anteriormente citados, esse recurso é uma forma de evitar repetição. Assinale a alternativa correta em relação aos termos sublinhados no texto.

- a) "lhe" está substituindo "a palavra".
- b) "o" está substituindo "príncipe".
- c) "a" está substituindo "a palavra".
- d) "la" está substituindo "causa".
- e) "eles" está substituindo "príncipes"

33.

O texto não se refere a um príncipe específico, mas é um conselho para qualquer governante. Dessa maneira, poderia ser reescrito assim: "Governantes prudentes..."

- a) ... não podem nem deve guardar a palavra dada quando isso se lhes torne prejudicial (...)
- b) ... não podem nem devem guardar a palavra dada quando isso se lhe torne prejudicial (...)
- c) ... não podem nem deve guardar a palavra dada quando isso se lhes torne prejudicial (...)
- d) ... não pode nem deve guardar a palavra dada quando isso se lhes torne prejudicial (...)
- e) ... não podem nem devem guardar a palavra dada quando isso se lhes torne prejudicial (...)

34.

No texto, pode-se perceber que o termo "pérfido" é

- a) uma característica ruim atribuída a todos os homens
- b) uma característica boa atribuída aos príncipes prudentes.
- c) algo prejudicial que um príncipe pode fazer ao seu povo.
- d) uma observação feita aos príncipes que não são prudentes
- e) uma característica boa atribuída a todos os homens

As informações abaixo devem ser usadas para responder às questões de 35 a 37.

Numa família com 4 pessoas, o pai recebe R\$ 540,00. A mãe recebe $\frac{3}{4}$ do salário do pai. Os dois filhos do casal recebem, juntos, uma vez e meia o salário da mãe. O salário do filho mais novo é R\$ 50,00 a mais que o do mais velho.

35.

Dentre os 4 membros da família, o salário menor é o

- a) do pai.
- b) da mãe.
- c) do filho mais novo.
- d) do filho mais velho.
- e) do filho mais novo e da mãe, igualmente.

36.

Quanto é o total que essa família recebe por mês, somando os salários dos 4 membros?

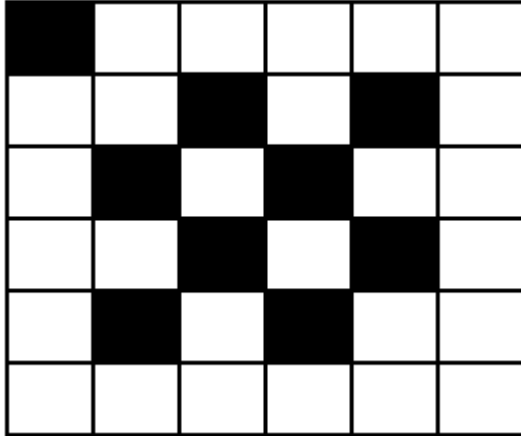
- a) R\$ 2134,50
- b) R\$ 1957,50
- c) R\$ 1444,00
- d) R\$ 1552,50
- e) R\$ 1655,25

37.

40% do valor do salário dos filhos é exatamente o valor que a família gastou com aluguel, água e energia elétrica no mês de novembro. Desse valor, o aluguel representou 65%. Quanto foi pago somando água e energia elétrica?

- a) R\$ 77,56
- b) R\$ 68,95
- c) R\$ 85,05
- d) R\$ 102,05
- e) R\$ 101,00

38.



Um quadrado foi dividido em 36 quadrados menores, como mostra a figura acima. Quantas vezes a quantidade de quadrados não-pintados é maior que a de quadrados pintados?

- a) 2
- b) 3
- c) 4
- d) 5
- e) 6

39.



A figura acima faz parte da campanha do governo para informar as pessoas sobre a importância do uso da camisinha como forma de se evitar contrair o HIV, vírus causador da aids. Além de evitar a aids, o uso de camisinha também serve para evitar

- a) outras doenças sexualmente transmissíveis, mas não serve para evitar a gravidez.
- b) a gravidez, mas não serve para evitar outras doenças sexualmente transmissíveis.
- c) outras doenças sexualmente transmissíveis e também a gravidez.
- d) outras doenças sexualmente transmissíveis, desde que o sexo não seja entre dois homens.
- e) doenças sexualmente e não-sexualmente transmissíveis.

40.

De 15 em 15 anos o Brasil esquece o que aconteceu nos últimos 15 anos.

[Frase de Ivan Lessa, jornalista, escrita na *Revista de História*, Junho de 2005]

Essa frase pode ser considerada como

- a) crítica
- b) dúvida
- c) elogio
- d) agradecimento
- e) suspeita

O trecho abaixo (extraído da revista *Pesquisa FAPESP* – dezembro de 2004, pág. 10) informa como se iniciou a preocupação dos europeus em descrever a diversidade biológica que encontravam nos países que exploravam. Leia esse trecho para responder às questões 41 e 42.

*As viagens com o objetivo de descrever as riquezas do Novo Mundo tornaram-se freqüentes a partir do século 18 e uma série de normas foram elaboradas **para definir o que deveria ser observado**, coletado, descrito e desenhado (...).*

41.

O termo "Novo Mundo" citado no texto se refere

- a) à Europa
- b) à Índia
- c) à Ásia
- d) à América
- e) ao oceano Atlântico

42.

O trecho em negrito (*para definir o que deveria ser observado*) transmite idéia de

- a) justificativa
- b) finalidade
- c) causa
- d) consequência
- e) freqüência

A tabela abaixo apresenta o número de inscritos durante as semanas de inscrição para um concurso público. Analise-a para responder às questões 43 e 44.

semanas de inscrição	número de inscrições
primeira	13
segunda	18
terceira	32
quarta	677

43.

Dentre as possíveis suposições feitas para o fato de que na última semana houve um número grande de inscrições comparado às outras semanas, assinale a alternativa que não possui uma justificativa para tal fato.

- a) As pessoas ficaram sabendo na última hora sobre o concurso
- b) As pessoas deixaram para fazer a inscrição na última hora.
- c) As pessoas estavam esperando receber o salário para pagar a inscrição.
- d) As pessoas se esqueceram de se inscrever no concurso.
- e) As pessoas estavam com dúvida em se inscrever no concurso.

44.

Suponha que somente seriam aprovadas 4 pessoas no concurso, quantos candidatos disputavam cada uma das vagas?

- a) 185
- b) 170
- c) 166
- d) 132
- e) 740

45.

Nos relógios de ponteiros, quantas voltas completas o ponteiro dos minutos realiza em 60 voltas completas do ponteiro das horas?

- a) 7200
- b) 720
- c) 360
- d) 3600
- e) 216000

46.

Uma figura simétrica é aquela que, ao ser dividida ao meio, em qualquer direção, apresenta dois lados iguais, ou seja, um dos lados atua como reflexo do outro.

Assinale a alternativa que contém uma figura simétrica.

