

**NOME:**

**INSCRIÇÃO:**

**SALA:**

**P R O V A   D E   H A B I L I D A D E S   B Á S I C A S**  
**P R O C E S S O   S E L E T I V O   2 0 1 3**

**Leia com atenção as seguintes informações antes de iniciar a prova.**

1. A duração desta prova é de quatro horas. O tempo mínimo de permanência na sala é de duas horas.
2. Você está recebendo este caderno de questões e um caderno de respostas.
3. Este caderno contém 40 questões de múltipla escolha e duas questões dissertativas.
4. Cada questão de múltipla escolha contém cinco alternativas, nomeadas de a), b), c), d), e). Para cada questão de múltipla escolha há apenas uma resposta correta.
5. As questões dissertativas devem ser respondidas no espaço destinado a elas no caderno de respostas. Preste atenção no número da questão.
6. Qualquer espaço em branco neste caderno de questões pode ser usado como rascunho.
7. Não haverá tempo suplementar para marcar respostas.
8. Ao terminar a prova, você deverá entregar o caderno de respostas para o fiscal que estiver na sua sala e assinar a lista de presença. Você pode levar consigo este caderno de questões. *Não poderá ficar um único candidato sozinho fazendo a prova: quando o penúltimo candidato acabar a prova, ele deverá esperar o último entregar a prova para sair.* Boa prova!



*Parte 1. Questões de múltipla escolha*

1

*O amor é uma companhia.*

*Já não sei andar só pelos caminhos,*

*Porque já não posso andar só.*

*Um pensamento visível faz-me andar mais depressa*

*E ver menos, e ao mesmo tempo gostar bem de ir  
vendo tudo.*

Alberto Caeiro/Fernando Pessoa

No trecho do poema ao lado, uma palavra apresenta dois possíveis sentidos e, portanto, duas possíveis interpretações para o poema; essa palavra é

- a) **companhia** (primeiro verso).
- b) **só** (segundo e terceiro versos).
- c) **porque** (terceiro verso).
- d) **depressa** (quarto verso).
- e) **mesmo** (quinto verso).

Leia a tirinha abaixo para responder às **questões 2 e 3**.



Bill Watterson. *Calvin e Haroldo: Tem alguma coisa babando embaixo da cama*, Conrad Editora do Brasil Ltda. 2008

2

Assinale a alternativa correta sobre a tirinha acima.

- a) Calvin não entendia o que Susie falava, pois sua voz estava muito baixa.
- b) Susie foi diminuindo a altura da voz, estressando Calvin.
- c) Calvin manteve o mesmo tom da voz nos três primeiros quadrinhos, gritando no último.
- d) O tom de voz do Calvin ficou mais alto ao longo dos quadrinhos.
- e) Susie e Calvin gritaram no último quadrinho.

3

A chantagem da qual Calvin se refere no último quadrinho é devida

- a) ao grito de Susie no segundo quadrinho e diminuição da voz no terceiro.
- b) à fala, propositadamente sem sentido, de Susie no quarto quadrinho.
- c) à incompreensão de Susie sobre o que Calvin pediu.
- d) à fala de Susie no último quadrinho, insistindo na mesma intenção do terceiro.
- e) ao fato de Susie ter desligado o telefone enquanto Calvin ainda falava.

Analise as duas figuras abaixo, a primeira<sup>1</sup> é um infográfico com dados sobre a homofobia no Brasil e a segunda<sup>2</sup>, uma tabela sobre a violência contra mulheres no Brasil. Com base nas informações fornecidas, responda às **questões de 4 a 10**.

1. Dados extraídos de: **Relatório sobre violência homofóbica no Brasil: ano de 2011**. (Brasília-DF, julho de 2012), Secretaria de Direitos Humanos.

2. Tabela copiada de: **Mapa da violência 2012: caderno complementar 1: homicídio de mulheres no Brasil**. WAI-SELFISZ, JJ. / Instituto Sangari, São Paulo, abril de 2012.

Figura 1.

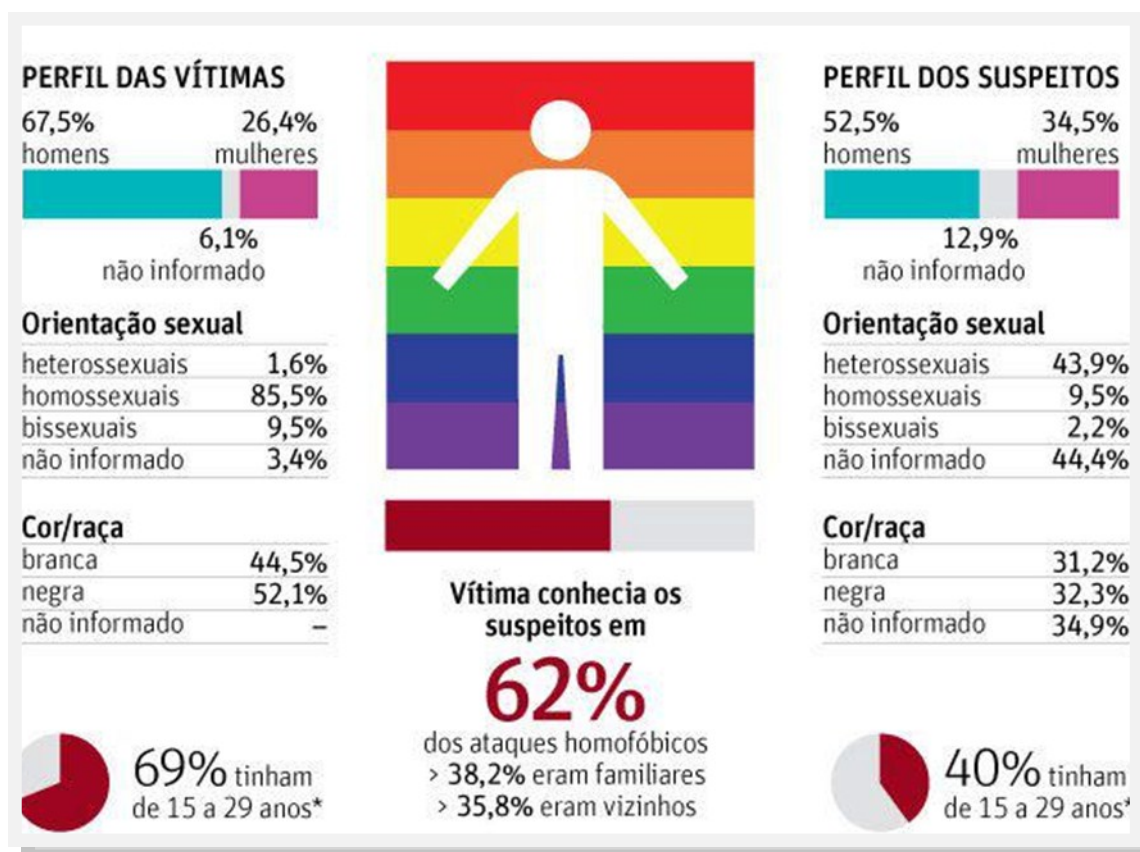


Figura 2.

% de atendimentos femininos segundo local de ocorrência e faixa etária. Brasil. 2011.

LOCAL DE OCORRÊNCIA	FAIXA ETÁRIA (ANOS)										TOTAL
	<1	1-4	5-9	10-14	15-19	20-29	30-39	40-49	50-59	60 E +	
RESIDÊNCIA	69,2	79,1	79,7	65,6	54,3	64,2	70,8	74,3	76,1	84,5	68,8
HABITAÇÃO COLETIVA	0,6	0,4	0,5	0,7	0,8	0,6	0,5	0,5	0,6	0,9	0,6
ESCOLA	0,9	2,8	4,1	5,6	2,8	0,5	0,5	0,6	0,7	0,2	1,8
LOCAL ESPORTIVO	0,2	0,2	0,1	0,7	0,7	0,4	0,2	0,3	0,2	0,1	0,4
BAR OU SIMILAR	0,6	0,1	0,3	1,4	3,3	3,2	3,3	2,9	2,6	0,8	2,4
VIA PÚBLICA	7,4	4,2	6,3	15,6	27,8	23,0	18,5	15,7	13,3	8,1	17,4
COMERCIO/SERVIÇOS	1,8	0,7	0,6	0,9	1,5	2,2	1,8	1,9	2,6	0,9	1,6
INDÚSTRIAS/CONST.	0,0	0,1	0,1	0,5	0,4	0,3	0,3	0,2	0,2	0,0	0,3
OUTROS	19,3	12,4	8,2	9,1	8,4	5,7	4,2	3,6	3,8	4,5	6,8
TOTAL	100,0	100,0	100,0	100,0	100,0	100,0	100,0	100,0	100,0	100,0	100,0
NÚMERO DE CASOS	1.407	2.685	2.792	4.845	5.427	10.034	7.817	4.158	1.921	1.830	42.916

Fonte: SINAN/SVS/MS

**4**

De acordo com os dados sobre violência contra homossexuais e contra mulheres, há, provavelmente, **maior semelhança** no que se refere

- a) à faixa etária que sofre mais violência.
- b) à forma da violência.
- c) à relação de proximidade entre vítima e agressor.
- d) ao número de vítimas.
- e) ao perfil dos suspeitos.

**5**

Em relação à violência contra a mulher, a faixa etária que mais sofre agressão é a de

- a) 5 a 9 anos.
- b) 15 a 19 anos.
- c) 20 a 29 anos.
- d) 40 a 49 anos.
- e) 60 anos ou mais.

**6**

Em relação à violência contra homossexuais, de acordo com os dados da figura 1, uma vez que há heterossexuais sendo vítimas da violência, pode-se dizer, portanto, corretamente, que

- a) não existe homofobia, de maneira geral, qualquer pessoa pode ser agredida nas ruas, independentemente de sua orientação sexual.
- b) ser vítima de agressão física não depende da orientação sexual, héteros assim como homossexuais correm o mesmo risco de agressão.
- c) os heterossexuais eram familiares de homossexuais agredidos, mostrando que os familiares também sofrem violência na mesma proporção que seus parentes homossexuais.
- d) não é tão fácil identificar homossexuais, comportamentos entre homens não homossexuais podem ser confundidos com comportamentos homoafetivos.
- e) provavelmente os heterossexuais considerados eram negros, o que faz entender que homofobia e racismo são bastante parecidos no que se refere à violência.

**7**

Em relação às duas figuras, é correto concluir que

- a) em relação aos dados sobre homofobia, não é possível determinar o número de casos, mas é possível determinar o número de casos sobre violência contra mulheres.
- b) em relação aos dados sobre violência contra a mulher, não é possível determinar o número de casos, mas é possível determinar o número de casos sobre homofobia.
- c) não é possível determinar o número de casos em ambos os tipos de violência.
- d) é possível determinar o número de casos em ambos os tipos de violência.
- e) nos dois tipos de violência, o perfil das vítimas e a motivação para a agressão são os mesmos.

**8**

Assinale a alternativa que possui o título mais apropriado à figura 1.

- a) *Homofobia no Brasil: gays e lésbicas são igualmente vítimas da violência.*
- b) *Homofobia no Brasil: violência ocorre mais entre jovens e com agressores conhecidos.*
- c) *A homofobia no Brasil é a maior do mundo.*
- d) *Homofobia no Brasil: o perfil dos principais suspeitos.*
- e) *Homofobia no Brasil: os gays são os mais homofóbicos.*

**9**

O número de mulheres entre 30 e 39 anos que sofreu violência em casa, segundo os dados da tabela, é de, aproximadamente,

- a) 5500.
- b) 7080.
- c) 708.
- d) 7817.
- e) 55300.



**10**

Os dados sobre homofobia revelam que 69% das vítimas têm entre 15 e 29 anos, nessa mesma faixa etária, segundo os dados da figura 2, a porcentagem de mulheres vítimas da violência é de, aproximadamente,

- a) 77%
- b) 62,5%
- c) 52%
- d) 44,5%
- e) 36%

**11**

Analise a imagem abaixo retirada da *internet*.



**“NÃO SOMOS BRINDE DE CERVEJA NEM DE DESODORANTE. ABAIXO O MARKETING SEXISTA!”**

A reivindicação expressa no cartaz é em favor de

- a) agências de publicidade.
- b) eleitores.
- c) mulheres.
- d) desempregados.
- e) empresários.

Leia as informações abaixo para responder às **questões de 12 a 15**.

Em Ciência, uma forma de estudar algum fenômeno é simulá-lo em laboratório criando-se condições semelhantes a que ocorre naturalmente. Para que esse estudo funcione e dê resultados, devem-se criar dois grupos, cujos resultados servirão para comparação: um grupo experimental e um grupo controle. O grupo experimental é aquele em que são testadas diversas condições enquanto que o grupo controle é o que servirá de comparação para os resultados, uma vez que neste (controle) as condições são mantidas sem variação.

Quando novos remédios são testados, seguem-se as mesmas regras: formam-se dois grupos, experimental e controle. Pessoas com determinada doença compõem os dois grupos. Pessoas que compõem o grupo experimental receberão o medicamento verdadeiro, o qual deve ser testado para avaliar sua eficiência. Pessoas que compõem o grupo controle receberão placebo. O remédio verdadeiro e o placebo têm a mesma aparência, entretanto no placebo, o princípio ativo do remédio não está presente. Depois de determinado tempo em que os pacientes tomam os remédios, são comparados os efeitos em ambos os grupos. Esse tipo de estudo experimental é chamado de duplo-cego, que recebe este nome porque nem os pacientes nem os médicos (que administram o remédio e avaliam os efeitos nos pacientes) sabem quais são os remédios verdadeiros e quais são placebos. Os médicos devem administrar os remédios (verdadeiros e placebos) sem saber e avaliar as condições de saúde dos pacientes. Apenas uma pessoa da equipe, a qual não vai lidar com os pacientes, e tampouco avaliar os sintomas dos pacientes, sabe quem pertence a cada grupo. Somente ao final da investigação, serão revelados os grupos aos quais cada indivíduo pertence. Quando as pessoas que não receberam medicamento com o princípio ativo testado conseguem melhora da doença ou do estado patológico chama-se esse fenômeno de efeito placebo e ele é comparado com o resultado dos pacientes que receberam o medicamento verdadeiro e tiveram melhora do seu estado de saúde.

A tabela abaixo é o resultado de um teste duplo-cego para um novo medicamento.

	Grupo experimental	Grupo controle	total
Melhoram os sintomas	206	17	223
Pioraram os sintomas	30	43	73
Mantiveram os sintomas	104	290	394
total	340	350	690

12

De acordo com as informações e com os dados da tabela acima, o efeito placebo foi detectado em

- a) 394 pessoas.
- b) 223 pessoas.
- c) 104 pessoas.
- d) 73 pessoas.
- e) 17 pessoas.

13

De acordo com as informações e com os dados da tabela acima, o medicamento foi eficaz em

- a) 350 pessoas.
- b) 340 pessoas.
- c) 223 pessoas.
- d) 206 pessoas.
- e) 104 pessoas.

14

De acordo com as informações e com os dados da tabela acima, comparando-se grupos controle e experimental percebe-se que o medicamento testado

- a) foi moderadamente eficiente porque a quantidade de pessoas que tiveram melhora dos sintomas da doença - embora representem 60% - foi muito maior que o efeito placebo.
- b) foi moderadamente eficiente porque a quantidade de pessoas que pioraram os sintomas foi parecido em ambos os grupos, controle e experimental.
- c) não foi eficiente porque os que receberam remédio verdadeiro tiveram mantidas as suas condições de saúde em maior quantidade que no grupo que

recebeu placebo.

- d) não foi eficiente porque os que receberam placebo tiveram mantidas as suas condições de saúde em maior quantidade que no grupo que recebeu o remédio com princípio ativo.
- e) foi bastante eficiente porque quase 96% do total de pacientes tiveram melhora dos sintomas.

15

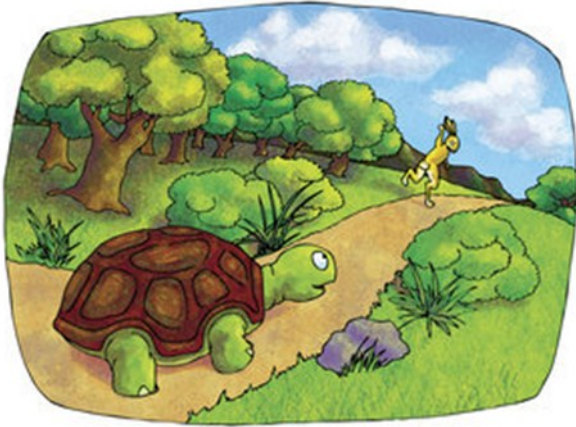
O seguinte trecho é parte de uma matéria, extraída da revista *MenteCérebro*, Ano XIX, no. 229 (fevereiro/2012).

*Pesquisadores holandeses registraram durante quatro meses a atividade cerebral de 35 voluntários diagnosticados com transtorno de estresse pós-traumático (TEPT). Parte deles frequentou sessões de psicanálise e o restante não passou por nenhum tipo de psicoterapia. A pesquisa revelou que o grupo que fez tratamento apresentou maior atividade de uma porção do cérebro, o lobo pré-frontal, área relacionada à tomada de decisões e ao controle das emoções. Além disso, os pacientes mostraram-se menos aflitos ao falar de suas recordações e relataram menor frequência de pesadelos e pensamentos repetitivos.*

O trecho revela uma pesquisa científica sobre tratamento da doença abreviada de TEPT. Sobre essa pesquisa, é correto afirmar que

- a) psicoterapia e psicanálise são dois tipos diferentes de tratamento psicológico.
- b) o grupo que fez tratamento com psicoterapia é considerado o grupo controle da pesquisa.
- c) nesse tipo de pesquisa não é possível determinar um grupo controle e um grupo experimental.
- d) a psicanálise não teve efeito nas condições de saúde psicológica dos pacientes.
- e) a atividade do lobo pré-frontal foi um dos critérios para avaliação da eficácia da psicanálise.

Leia o texto abaixo para responder às **questões de 16 a 20**.



Para quem não conhece a história, trata-se de uma lebre muito faceira, que desafia a tartaruga para uma corrida. Porém, após a largada e uma rápida disparada da lebre, que fica com grande vantagem diante da lentidão da tartaruga, ela acomoda-se lá na frente, para de correr, come umas cenouras e ainda se deita para tirar um cochilo, na certeza de que a tartaruga demoraria demais para chegar até ela. O fato é que tamanha displicência custou-lhe a vitória, pois a tartaruga, que não perdeu o foco no seu objetivo, passou por ela em silêncio e ultrapassou a linha de chegada, no mesmo momento em que a

lebre acordou e partiu em disparada... Tarde demais.

Se observarmos bem a lebre, veremos que tem perfil arrojado, muito autoconfiante, porém displicente, ou seja, perde o foco com facilidade para divertir-se, apostando em sua capacidade de decidir e valorizando demasiadamente o seu bem-estar, acreditando que nada poderá detê-la. A lebre brinca com a sorte, não administra bem o tempo e nem mede adequadamente os riscos futuros, e sua falta de humildade e de respeito aos adversários pode custar-lhe uma conquista. Parece com alguns membros da geração Y (nascidos em meados dos anos 1980 até cerca de 2000)...

Já a tartaruga, mesmo com algumas limitações em relação aos desafios que lhe aparecem, não deixa de competir. Tem foco, disciplina, sabe onde quer chegar e não desiste mesmo quando vê que seu concorrente parece ser superior. Ela tem perseverança e paciência, só deixa de competir quando o jogo realmente termina, pois confia em sua capacidade de chegar até o fim. Parece com alguns membros da geração *baby boomer* (nascidos pós-segunda guerra mundial até cerca de 1965 – *baby boomer*: explosão de nascimentos)...

Curiosamente, a expectativa de vida de uma lebre é de 7 a 8 anos, enquanto a da tartaruga é de 40 a 120 anos, dependendo da espécie. Será que, profissionalmente, apesar de aparentarem ser mais competitivas no mundo moderno, as lebres não são mais vulneráveis do que as tartarugas? Será que seu arrojo e busca por conquistas rápidas não irá lhes tirar o poder de fogo na hora de disputar uma vaga e deixarão de proporcionar experiências consolidadas quando elas chegarem à meia-idade? (...).

Extraído e adaptado de: <http://www.focoemgeracoes.com.br/index.php/2011/08/23/> (em novembro de 2012).

**16**

O termo *displicência*, destacado no primeiro parágrafo, pode ser substituído mantendo sentido semelhante, por

- a) cuidado excessivo ou perfeccionismo.
- b) arrogância ou prepotência.
- c) descuido ou negligência.
- d) despreparo ou imaturidade.
- e) rapidez ou atenção.

**17**

A competição no mercado de trabalho está representada no texto

- a) pelas características da lebre.
- b) pelas características da tartaruga.
- c) pelas características de pessoas da geração Y.
- d) pelas características de pessoas da geração *baby boomer*.
- e) pela corrida entre a lebre e a tartaruga.



**18**

As imagens da lebre e da tartaruga servem como metáfora para discutir o problema

- a) das diferenças entre homens e mulheres no que se refere às formas como lidam com as situações.
- b) do confronto de gerações e das características político-culturais que influenciaram seus comportamentos.
- c) da diferença de ideias, que causam conflitos dependendo da forma como cada um enxerga e reage à mesma situação.
- d) das diferenças políticas, focando na forma como cada um luta por seus ideais.
- e) da falta de cooperação frente aos desafios da vida quando as pessoas se apresentam muito competitivas.

**19**

As pessoas das gerações Y e *baby boomer* têm hoje, em média, respectivamente,

- a) 10 e 65 anos.
- b) 20 e 30 anos.
- c) 20 e 55 anos.
- d) 8 e 40 anos.
- e) 30 e 60 anos.

**20**

O uso de interrogações no último parágrafo do texto tem como objetivo gerar, no leitor,

- a) dúvida.
- b) repreensão.
- c) conclusão.
- d) reflexão.
- e) indignação.

Leia as informações abaixo para responder às **questões 21 e 22**.

***A distância entre o Sol e a Terra varia em relação à translação da Terra e é em média de 149,6 milhões de quilômetros. Essa distância varia entre 147 milhões de quilômetros e 152 milhões de quilômetros por causa do movimento elíptico da Terra em torno do Sol.***

**21**

A distância entre o Sol e a Terra, no seu ponto mais distante, pode ser escrita também da seguinte forma:

- a) 0,152 bilhão de quilômetros.
- b) 1,52 bilhão de quilômetros.
- c) 15,2 bilhões de quilômetros.
- d) 152 bilhões de quilômetros.
- e) 1520 bilhões de quilômetros.

**22**

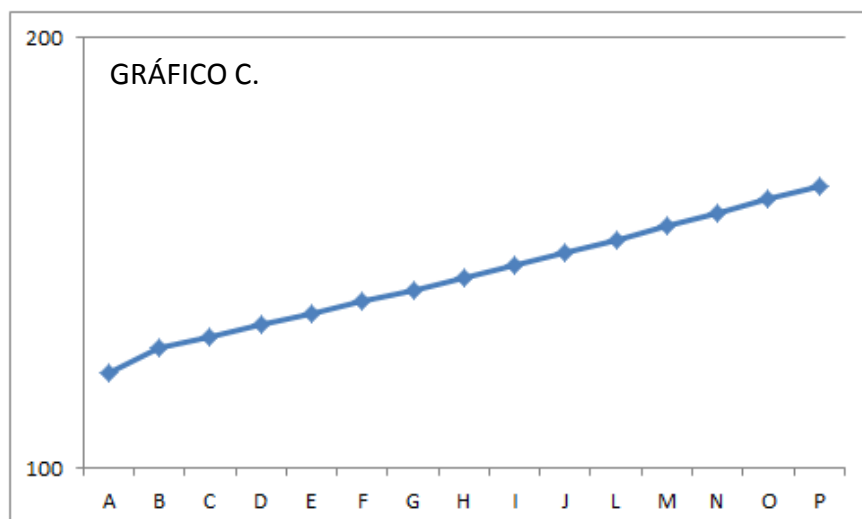
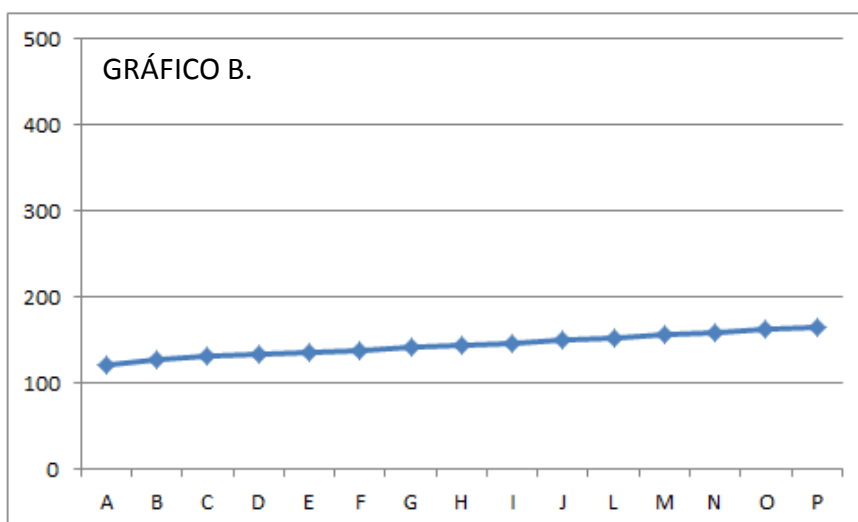
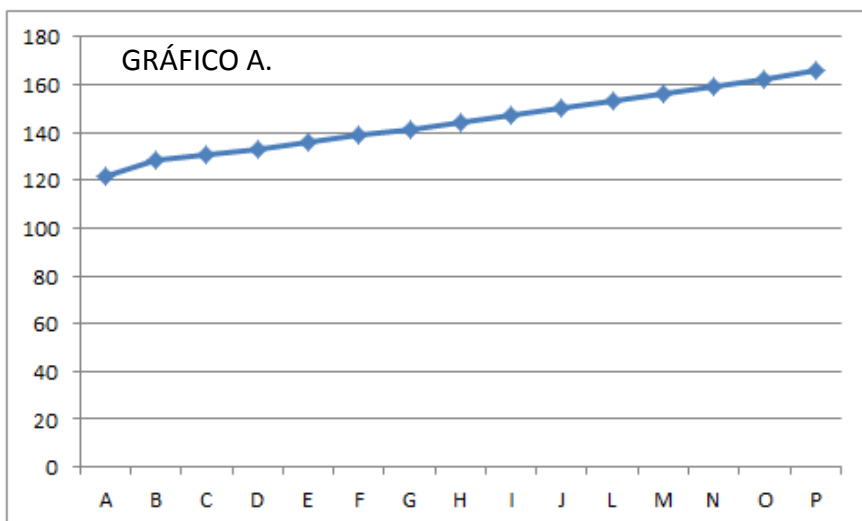
A distância entre o Sol e a Terra também pode ser escrita de maneira científica, ***utilizando-se da potência na base 10 e a unidade de medida metro.***

Dado que  $1 \text{ km} = 1000 \text{ m}$ , assinale a alternativa que representa o valor da menor distância entre a Terra e o Sol corretamente.

- a)  $1,47 \times 10^5 \text{ m}$ .
- b)  $1,47 \times 10^8 \text{ m}$ .
- c)  $1,47 \times 10^{11} \text{ m}$ .
- d)  $1,47 \times 10^{15} \text{ m}$ .
- e)  $1,47 \times 10^{20} \text{ m}$ .

Um gráfico também é considerado um texto. Assim como qualquer texto, ele diz muita coisa dependendo de como é “escrito” ou representado.

Analise os três gráficos abaixo, que apresentam os mesmos dados, mas “escritos” de forma diferente para responder às **questões 23 a 26**.



**23**

As informações apresentadas nas escritas abaixo referem-se aos dados apresentados nos gráficos:

**Escrita 1:** Houve aumento no consumo de energia de apenas 35%.

**Escrita 2:** Houve um superaumento no consumo de energia de 35%.

**Escrita 3:** Houve aumento no consumo de energia de 35%.

Cada escrita e cada gráfico apresentam a mesma informação tendenciando a interpretação.

Assinale a alternativa em que a forma de escrever o evento e a representação dos dados no gráfico transmitem a mesma ideia.

- a) Gráfico A e Escrita 1.
- b) Gráfico B e Escrita 2.
- c) Gráfico C e Escrita 3.
- d) Gráfico A e Escrita 3.
- e) Gráfico B e Escrita 3.

**24**

Na questão anterior, os termos **apenas** e **superaumento** usados no texto escrito induzem a interpretação do fenômeno relatado, causando diferentes efeitos. Nos gráficos apresentados, quem faz o mesmo papel desses termos, causando o mesmo efeito

- a) é o tamanho ou a área do gráfico.
- b) é a escala utilizada em cada um.
- c) são os valores apresentados.
- d) são as letras de A a P no eixo dos gráficos.
- e) é a quantidade de linhas horizontais na área dos gráficos.

**25**

Considere as informações dos gráficos, que o valor apresentado de 35% está correto e que as letras de A a P representam o tempo em que foi medido o consumo de energia. O valor de consumo de energia no momento P é cerca de

- a) 166 e o melhor gráfico para extrair essa informação é o A.
- b) 175 e o melhor gráfico para extrair essa informação é o B.
- c) 170 e o melhor gráfico para extrair essa informação é o C.
- d) 180 e o melhor gráfico para extrair essa informação é o A.
- e) 180 e o melhor gráfico para extrair essa informação é o B.

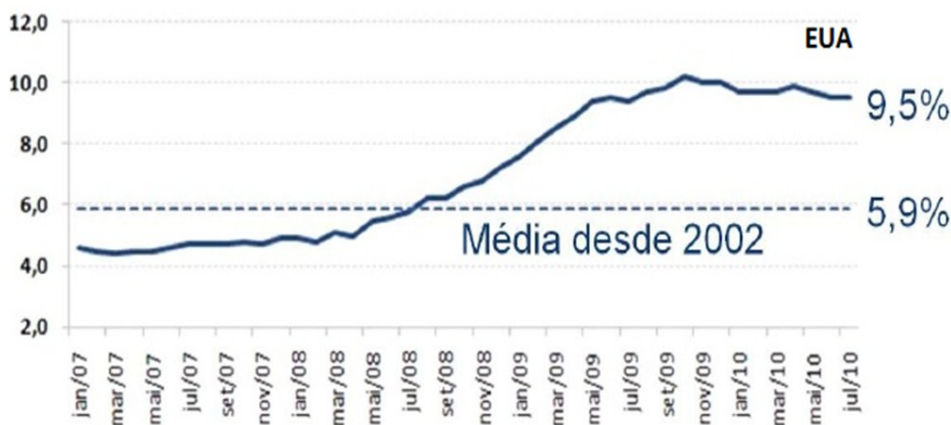
**26**

Suponha que durante a campanha eleitoral uma prefeitura seja questionada sobre dois assuntos: um que ela precisa valorizar os dados e outro que ela precisa amenizar as informações, ambas para melhorar sua imagem na campanha. Para tanto, essa prefeitura optaria por apresentar os dados na campanha na forma de gráficos. Utilizando os efeitos causados pelos três gráficos apresentados, assinale a alternativa correta.

- a) As informações que deveriam ser valorizadas seriam mais bem apresentadas com o efeito do Gráfico A.
- b) As informações que deveriam ser valorizadas seriam mais bem apresentadas com o efeito do Gráfico B.
- c) As informações que deveriam ser amenizadas seriam mais bem apresentadas com o efeito do Gráfico C.
- d) As informações que deveriam ser amenizadas seriam mais bem apresentadas com o efeito do Gráfico A.
- e) As informações que deveriam ser amenizadas seriam mais bem apresentadas com o efeito do Gráfico B.

Analise os dois gráficos abaixo para responder às **questões de 27 a 30**.

**TAXA DE DESEMPREGO**



Extraídos de ODEBRECHT, JL. *Análise econômico-financeira de uma asset management na cidade de Curitiba*. FAE Centro Universitário, 2010. *apud* Brasil: IBGE/PME, 2010; EUA: Bureau of Labor Statistics, 2010.

**27** ●.....

A porcentagem de desemprego em julho de 2008 foi para o Brasil e os EUA, respectivamente, de

- a) 6,5% e 5,0%.
- b) 8,2% e 5,9%.
- c) 9,9% e 9,5%.
- d) 6,7% e 4,8%.
- e) 5,4% e 5,6%.

**28** ●.....

Comparando os níveis de desemprego, os EUA apresentam maior porcentagem de desemprego em relação ao Brasil a partir do

- a) início de 2008.
- b) final de 2008.
- c) início de 2009.
- d) final de 2009.
- e) início de 2010.

- d) os EUA apresentaram níveis de desemprego superiores a 6,0%.
- e) o Brasil apresentou níveis de desemprego superiores a 8,0%.

**29** ●.....

É correto dizer que, antes de 2007,

- a) o Brasil apresentou níveis de desemprego inferiores a 8,0%
- b) o Brasil apresentou níveis de desemprego inferiores a 6,0%.
- c) os EUA apresentaram níveis de desemprego superiores a 8,0%.

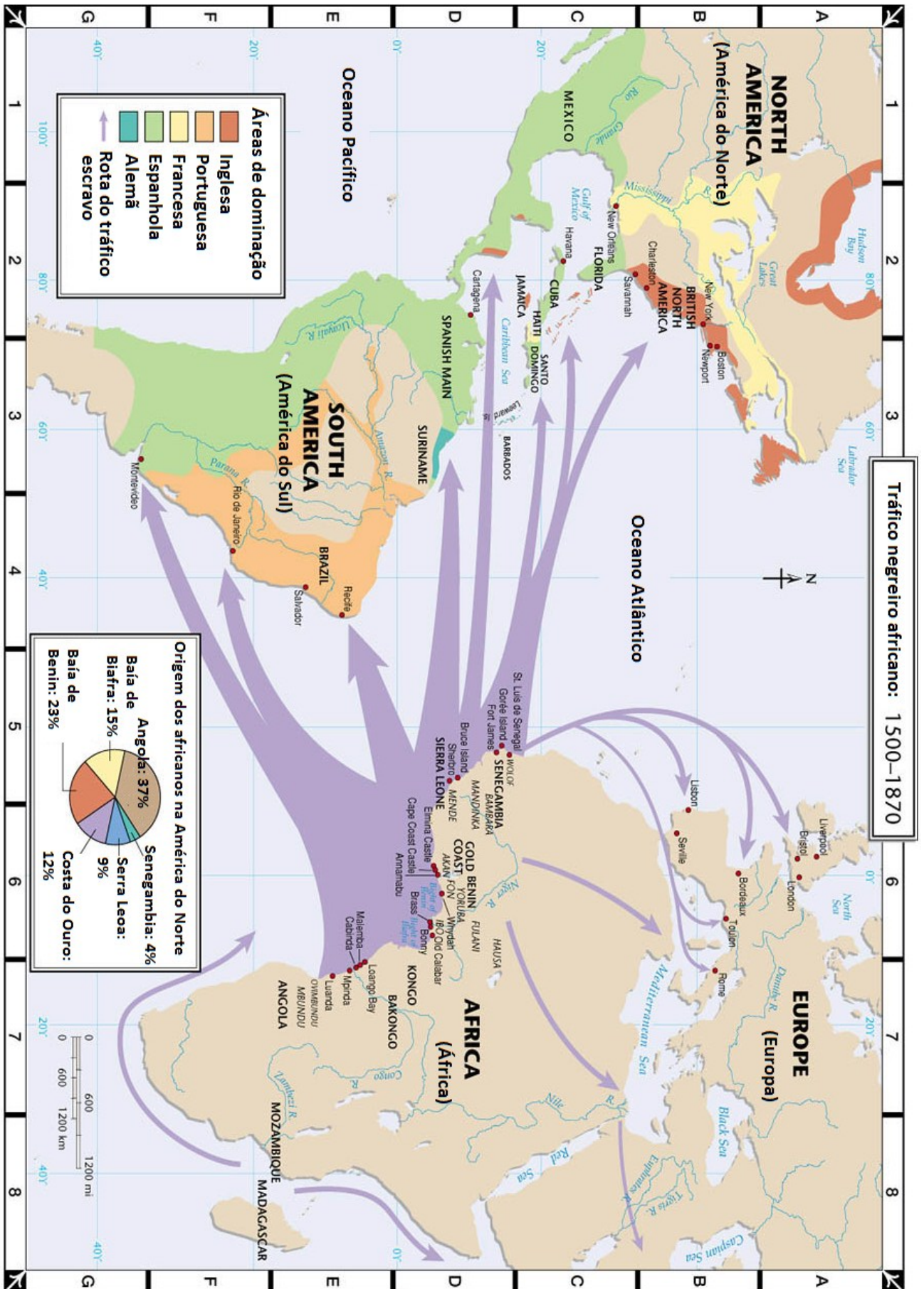
**30** ●.....

É possível dizer que, desde 2002,

- a) o Brasil apresentou níveis médios de desemprego inferiores aos EUA.
- b) os EUA nunca atingiram níveis de desemprego superiores à média brasileira.
- c) os EUA sempre tiveram média de desemprego superior ao Brasil.
- d) o Brasil apresentou níveis de desemprego maior do que a média dos EUA.
- e) os dois países mantiveram médias de desemprego semelhantes.



Analise o mapa abaixo para responder às questões de 31 a 33.



Copyright © 2003 by Pearson Education, Inc.



**B1**

O país com maior fluxo de escravizados africanos entre 1500 e 1870 foi

- a) o México.
- b) os Estados Unidos da América.
- c) Portugal.
- d) o Brasil.
- e) a Inglaterra.

**B2**

Assinale a alternativa INCORRETA sobre as informações apresentadas pela figura.

- a) No Brasil, Recife e Rio de Janeiro eram os principais portos de chegada de navios negreiros.
- b) Os navios negreiros chegavam às Américas pelo Oceano Atlântico.
- c) A maior parte dos escravizados nos Estados Unidos da América eram de Angola.
- d) A costa africana do Atlântico foi a mais explorada para a escravidão no continente Americano.
- e) Todas as rotas de tráfico negreiro aconteceram pelo mar ou oceano.

**B3**

De acordo com o mapa, os países e continentes podem ser localizados associando números e letras, colocados na margem da figura. Assim, a parte da Europa que mais contribuiu para o tráfico negreiro está localizada na seguinte representação

- a) 6 : A-B
- b) 4-6 : D-F
- c) 4-7 : A-C
- d) 6-8 : A-E
- e) 4 : B-C

**B4**

O poema acima pode ser considerado uma crítica

- a) à poluição.
- b) ao consumismo.
- c) à pobreza.
- d) à educação.
- e) à poesia.

**B5**

O *slogan* da campanha acima, de uma empresa de transporte e entrega de produtos, diz:

***Confie em nós. Entregamos rápido.***

A imagem associada ao *slogan* tenta fortalecer **no consumidor** o sentimento de

- a) confiança.
- b) habilidade.
- c) rapidez.
- d) praticidade.
- e) necessidade.

Informações para as **questões de 36 a 38.**

A figura ao lado foi formada por 11 quadrados de mesma área  $Q$ . Nove deles formam uma grade e dois estão colocados no centro de quatro quadrados da grade. Analise as figuras abaixo (nomeadas de 1 a 5) para responder às questões.

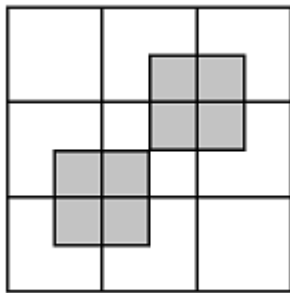
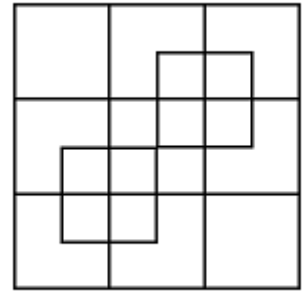


Figura 1

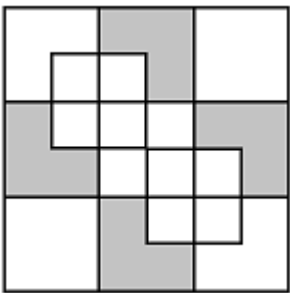


Figura 2

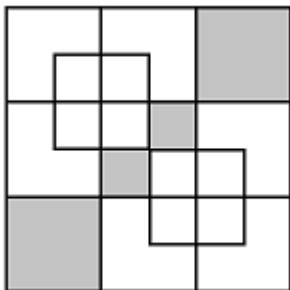


Figura 3

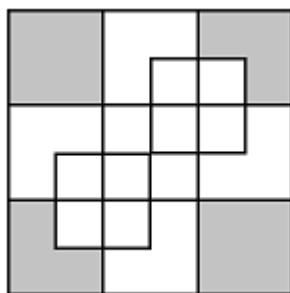


Figura 4

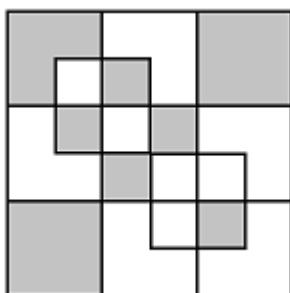


Figura 5

**36**

.....

A figura que possui a maior área pintada de cinza é a de número

- a) 1
- b) 2
- c) 3
- d) 4
- e) 5

**37**

.....

Considerando que a área de cada um dos 11 quadrados é igual a  $Q$ , assinale a alternativa correta quanto a representação da área total pintada de cinza ( $C$ ) nas figuras de 1 a 5.

- a) Figura 1:  $C = 2Q + 1$
- b) Figura 2:  $C = 3/4Q$
- c) Figura 3:  $C = 2,5Q$
- d) Figura 4:  $C = 3Q$
- e) Figura 5:  $C = 3Q + 5$

**38**

.....

Suponha que as figuras de 1 a 5 possam ser sobrepostas e que, quando sobrepostas, as áreas pintadas de cinza coincidentes fiquem mais escuras. Mantendo-se as figuras da forma como apresentadas ao lado, as que poderão ser sobrepostas formando áreas cinzas mais escuras são

- a) 2 e 3.
- b) 1 e 3.
- c) 1 e 4.
- d) 2 e 5.
- e) 2 e 3.

Leia os escritos da imagem ao lado, que definem machismo e feminismo diferenciando-os.

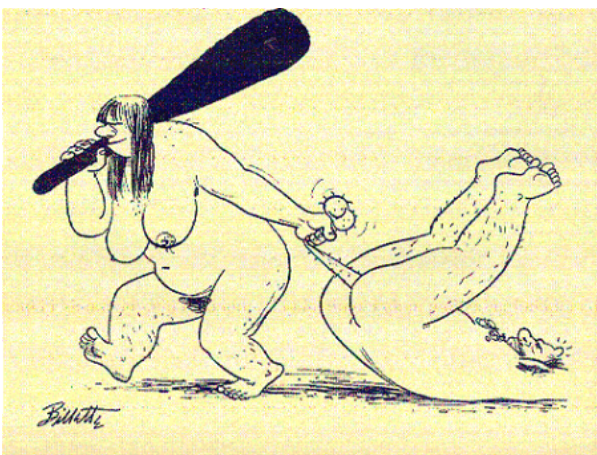
As alternativas abaixo possuem textos/imagens sobre o feminismo. Assinale a alternativa cujo texto é contrário à definição de feminismo colocada ao lado.

a)



<http://vozdiferentedemujer.blogspot.com.br/2010/12/machismo-feminismo-son-posiciones-muy.html>

b)



<http://mulherescarnivoras.wordpress.com/page/7/>

## FEMINISMO NÃO É O CONTRÁRIO DE MACHISMO

O feminismo é uma teoria de igualdade,  
o machismo é uma teoria de inferioridade.

O feminismo propõe que homens e mulheres são iguais em direitos e liberdade. É uma teoria elaborada por mulheres que tomaram consciência das discriminações que sofrem apenas por serem mulheres e se uniram para tentar mudar essa realidade

O machismo consiste na discriminação baseada na crença de que os homens são superiores às mulheres.

<http://escritosfeministas.wordpress.com/2012/08/15/da-serie-mitos-sobre-o-feminismo-parte-3-1/>

c)



<http://binahire.blogspot.com.br/2011/10/de-onde-ven-teu-feminismo.html>

d) 20. "Feminismo é coisa de mulher"

Não é verdade.

A luta por direitos iguais entre homens e mulheres interessa a ambos os sexos. Ao libertar as mulheres, o feminismo também liberta o homem da sufocante obrigação histórica de tomar sempre a iniciativa, de estar no comando, de ser o provedor, de ter que ganhar mais.

O feminismo é antes de tudo uma luta por direitos HUMANOS. A nossa espécie enquanto espécie não pode ir pra frente enquanto metade for escravizada pela outra metade.

<http://papodehomem.com.br/feminismo/>

e)



<http://www.mairarabassa.com.br/2012/05/28/web-marcha-das-vadias-reune-pessoas-contra-a-violencia-sexual-no-ultimo-sabado-26-em-criciuma/>

Leia a charge ao lado, escrita pelo cartunista Laerte.

Na charge, o cartunista faz uma crítica

- a) às pessoas que acreditam que não existe racismo.
- b) à Ciência, pois ela não é capaz de explicar a violência.
- c) aos governos, por não investirem em segurança pública.
- d) à violência nos grandes centros urbanos.
- e) ao comércio de armas de fogo por menores de idade.



## Parte 2. Questões dissertativas

41

As informações abaixo referem-se ao cálculo da alcoolemia (quantidade de álcool no sangue) após o consumo de bebidas alcólicas. As informações foram retiradas do site: <http://www.saudepublica.web.pt/05-promocaosaude/051-Educacao/alcool.nota.htm> (acesso em nov/2012).

**Tabela 1.** Comparação da quantidade de álcool em dois tipos de bebidas alcólicas. Para calcular a quantidade de massa de álcool (em gramas) multiplica-se o volume de álcool (em ml) contido na bebida por 0,8.

Bebida	% álcool	Volume de álcool em um litro (em ml)	Massa de álcool por litro (em gramas) - ml x 0,8
Vinho	12%	120 ml	96 g
Cerveja	6%	60 ml	48 g

**Tabela 2.** Coeficientes para cálculo da alcoolemia de acordo com a condição de ingestão da bebida alcólica.

Condição de ingestão de bebida alcólica	coeficiente
Homem em jejum	0,7
Mulher em jejum	0,6
Homem ou mulher, durante as refeições	1,1

A alcoolemia (ou quantidade de álcool no sangue) pode ser calculada pela fórmula:

$$\frac{\text{Álcool consumido (em g)}}{\text{Massa corporal (em kg) x coeficiente}}$$

De acordo com as informações acima, responda às seguintes questões. **Apresente todos os cálculos e/ou raciocínios feitos para resolução das questões. Não serão consideradas as questões com os valores da resposta apenas.**

- Calcule a quantidade de álcool (em gramas) ingerido por um homem cuja massa corporal é de 80 kg e que tenha ingerido 400 ml de cerveja durante o jantar. Calcule também o valor de sua alcoolemia.
- Para ter o mesmo valor de alcoolemia, quanto esse mesmo homem teria de beber de vinho nas mesmas condições?



Leia o texto abaixo para responder às questões

#### **Alvos do HIV**

***Trinta anos após a descoberta do vírus, os jovens são o grupo com maior tendência de crescimento da Aids.***

Os adolescentes estão expostos a muitas informações parciais, por vezes tendenciosas ou contestáveis. O acesso a uma educação sexual clara e baseada nos direitos humanos é fundamental na luta contra o preconceito e para assegurar ao jovem seu papel de sujeito de escolha. Trabalhar o cotidiano das práticas sexuais facilita o reconhecimento das situações de vulnerabilidade e promove troca de conhecimento, podendo ampliar o número de respostas de enfrentamento e novas condutas – como o uso do preservativo em todas as relações.

(...) Quanto mais saudável e responsável for o exercício da sexualidade, mais estaremos evoluindo em qualidade de vida da população e em cidadania. O fortalecimento do adolescente como sujeito de direito à saúde e à educação integral, entendendo que sexo e prazer são constitutivos positivos desse processo, auxilia a motivação para a prevenção.

Camila Guastaferrro, *CartaCapital online*, Educação sexual: alvos do HIV, 19/12/2012.

Responda:

- a) Qual o motivo apresentado pela autora da matéria para o fato de os jovens e adolescentes serem o grupo com maior tendência de crescimento de Aids?
- b) Qual a proposta da autora da matéria para essa tendência?
- c) No segundo parágrafo está grifado “desse processo”. A que processo a autora se refere?